

# JS GOURMET™

*Je suis Gourmet*

## Electric Stainless Steel Kettle



Item: 7-99515

# INSTRUCTIONS

## IMPORTANT SAFEGUARDS

- When using electrical appliances, basic safety precautions should always be followed including the following:
- Read all instructions.
- Do not touch hot surfaces. Use handles or knobs.
- To protect against electrical hazards, do not immerse cord, plugs or the appliance in water or other liquid.
- Close supervision is necessary when any appliance is used by or near children. Children should be supervised to ensure that they do not play with the appliance.
- This appliance is not intended for use by persons [including children] with reduced physical, sensory or mental capabilities or lack of experience and knowledge, unless they have been given supervision or instruction concerning the use of the appliance by a person responsible for their safety.
- Unplug from outlet when not in use and before cleaning. Allow to cool before putting on or taking off parts, and before cleaning the appliance.
- DO NOT operate any appliance with a damaged cord or plug or after the appliance malfunctions, or is dropped or damaged in any manner, Return appliance to the manufacturer for examination repair or electrical or mechanical adjustment. All servicing, other than cleaning, should be performed by an authorized service representative. See Warranty section.
- The use of accessories or attachments not recommended by the manufacturer may result in fire, electric shock or personal injury.
- Do not use outdoors.
- Do not let cord hang over edge of table or counter, or touch hot surfaces.
- Do not place on or near a hot gas or electric burner, or in a heated oven.
- Always attach plug to appliance first, then plug cord into the wall outlet. To disconnect, turn any control to "OFF", then remove plug from wall outlet.
- Do not use appliance for other than intended use.
- Do not leave unit unattended while in use.
- Extreme caution must be used when moving an appliance containing hot liquids.
- Do not use Kettle without the Lid in place.
- Scalding may occur if the Lid is opened while the Kettle is hot.
- Direct kettle spout away from cabinets, walls, etc. to prevent possible steam damage.

## SPECIAL SAFETY INSTRUCTIONS FOR THE KETTLE

- Use only cold water when filling the device.
- The water level must be between the MAX. and MIN. marks.
- Switch the kettle off before removing it from the base.
- Always ensure that the lid is tightly closed.
- The base and exterior of the kettle must not become wet.
- Kettle body used must match with the kettle base.

## FIRST USE OF THE KETTLE

- Before using the kettle for the first time, fill the kettle with cold water and boil it twice without any additives.
1. Fill the kettle with water. Do not overfill. Use the water level indicator.
  2. Place the kettle on the base.
  3. Electrical connection
    - Check whether the electrical voltage which you intend to use is the same as that of the kettle. Details can be found on the label on the base of the kettle.
    - Only connect the kettle to a properly installed 1100W / 120V 60Hz socket.
  4. Switch the kettle to position "1". The control lamp on the water indicator shows that the water is being boiled.
  5. After boiling, the kettle switches off automatically.
  6. This appliance is intended to be used in household and similar applications such as:
    - Staff kitchen areas in shops, offices, and other working environments;
    - Farm houses;
    - By clients in hotels, motels, and other residential type environments;
    - Bed and breakfast type environments.
  7. Avoid water spilling on connector during use.
  8. Warning: If the kettle is overfilled, boiling water may be ejected.
  9. Warning: Potential injury from misuse. The heating surface is subject to residual heat after use.

## CLEANING

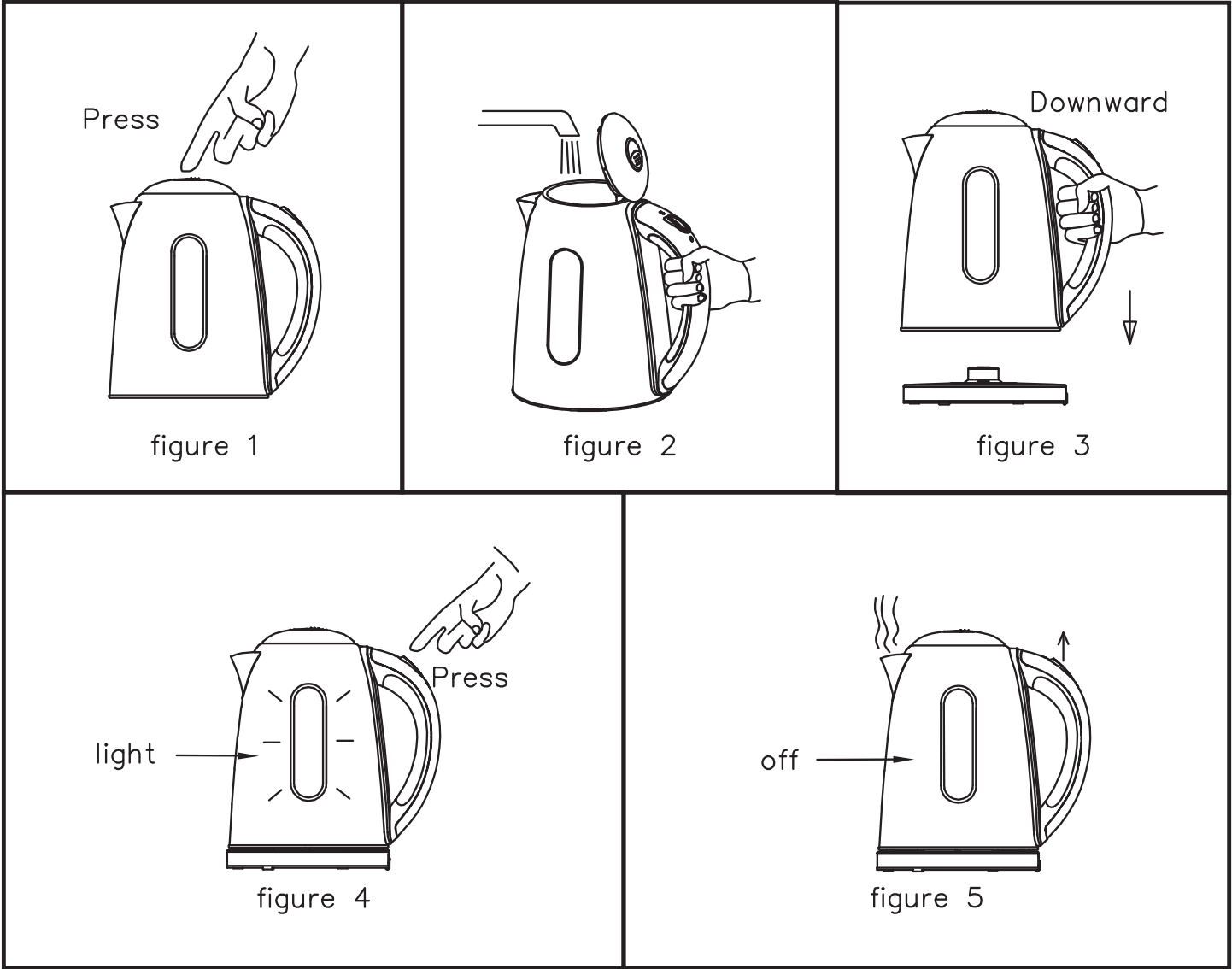
Always remove the plug from the main supply before cleaning the kettle. The exterior of the kettle should be cleaned, if necessary, with a slightly damp cloth without additives. The calcium filter can be removed for cleaning

Power supply:  
1100W / 120V 60Hz

## CORRECT DISPOSAL OF THIS PRODUCT



This product must not be disposed of as domestic waste at the end of its working life. Instead, take it to a local waste collection center or a dealer offering this service. Separate disposal of household appliances helps prevent potential negative impacts on the environment and human health from improper disposal. It also allows for the recovery of materials, resulting in significant energy and resource savings. To remind you of the need for separate disposal, this product is marked with a crossed-out wheeled bin symbol.



**WARRANTY:** This product comes with a 1 year product warranty effective from the date of purchase. If the failure of this product is caused by defects in the material or workmanship, it will be repaired or replaced at no charge to you. You must supply a copy of your dated register receipt when you request warranty service. Return the product with your register receipt as proof of purchase prepaid to Jessar Industries Inc. Jessar reserves the right to repair or replace the product at its option. Repair or replacement, as described above, shall be the sole remedy to the customer and there shall be no liability on the part of Jessar for any special, indirect, incidental or consequential damages, including but not limited to any loss of business or profits, whether or not foreseeable. Some jurisdictions may not allow the exclusion of incidental or consequential damages, so the above limitation or exclusion may not apply to you. Any modification to this product or failure to comply with safety instructions will void the warranty.

# JS GOURMET™

*Je suis Gourmet*

**Bouilloire électrique en acier inoxydable**



Item: 7-99515

# INSTRUCTIONS

## MESURES DE SÉCURITÉ IMPORTANTES

- Lors de l'utilisation d'appareils électriques, des précautions de sécurité de base doivent toujours être respectées, notamment les suivantes :
- Lisez toutes les instructions.
- Ne pas toucher les surfaces chaudes. Utilisez des poignées ou des boutons.
- Pour vous protéger contre les risques électriques, ne plongez pas le cordon, la fiche ou l'appareil dans l'eau ou tout autre liquide.
- Une surveillance étroite est nécessaire lorsqu'un appareil est utilisé par ou à proximité d'enfants. Les enfants doivent être surveillés pour s'assurer qu'ils ne jouent pas avec l'appareil.
- Cet appareil n'est pas destiné à être utilisé par des personnes [y compris des enfants] ayant des capacités physiques, sensorielles ou mentales réduites ou manquant d'expérience et de connaissances, à moins qu'elles ne bénéficient d'une surveillance ou d'instructions concernant l'utilisation de l'appareil par une personne responsable de leur sécurité.
- Débranchez l'appareil de la prise lorsqu'il n'est pas utilisé et avant de le nettoyer. Laisser refroidir avant d'installer ou de retirer des pièces et avant de nettoyer l'appareil.
- N'utilisez PAS d'appareil dont le cordon ou la fiche est endommagé, ou après un mauvais fonctionnement de l'appareil, ou s'il est tombé ou a été endommagé de quelque manière que ce soit. Renvoyez l'appareil au fabricant pour examen, réparation ou réglage électrique ou mécanique. Tout entretien, autre que le nettoyage, doit être effectué par un représentant de service agréé. Voir la section Garantie.
- L'utilisation d'accessoires ou de pièces jointes non recommandés par le fabricant peut entraîner un incendie, un choc électrique ou des blessures corporelles.
- Ne pas utiliser à l'extérieur.
- Ne laissez pas le cordon pendre du bord d'une table ou d'un comptoir, ni toucher des surfaces chaudes.
- Ne pas placer sur ou à proximité d'un brûleur à gaz ou électrique chaud, ni dans un four chaud.
- Branchez toujours d'abord la fiche sur l'appareil, puis le cordon sur la prise murale. Pour déconnecter, placez n'importe quelle commande sur "OFF", puis retirez la fiche de la prise murale.
- N'utilisez pas l'appareil à d'autres fins que celles prévues.
- Ne laissez pas l'appareil sans surveillance pendant son utilisation.
- Il faut faire preuve d'une extrême prudence lors du déplacement d'un appareil contenant des liquides chauds.
- Ne pas utiliser la bouilloire sans le couvercle en place.
- Des brûlures peuvent se produire si le couvercle est ouvert pendant que la bouilloire est chaude.
- Dirigez le bec de la bouilloire loin des armoires, des murs, etc.

## INSTRUCTIONS DE SÉCURITÉ SPÉCIALES POUR LA BOUILLOIRE

- Utilisez uniquement de l'eau froide lors du remplissage de l'appareil.
- Le niveau d'eau doit être entre les MAX. et MIN. marques.
- Éteignez la bouilloire avant de la retirer de la base.
- Assurez-vous toujours que le couvercle est bien fermé.
- La base et l'extérieur de la bouilloire ne doivent pas être mouillés.
- Le corps de la bouilloire utilisé doit correspondre à la base de la bouilloire.

## PREMIÈRE UTILISATION DE LA BOUILLOIRE

• Avant d'utiliser la bouilloire pour la première fois, remplissez-la d'eau froide et faites-la bouillir deux fois sans aucun additif.

1. Remplissez la bouilloire avec de l'eau. Ne pas trop remplir. Utilisez l'indicateur de niveau d'eau.
2. Placez la bouilloire sur la base.
3. Branchement électrique
  - Vérifiez si la tension électrique que vous comptez utiliser est la même que celle de la bouilloire. Les détails peuvent être trouvés sur l'étiquette sur la base de la bouilloire.
  - Branchez la bouilloire uniquement sur une prise 1100W / 120V 60Hz correctement installée.
4. Placez la télécommande sur la position "1". Le voyant de contrôle sur l'indicateur d'eau indique que l'eau est en train de bouillir.
5. Après ébullition, la bouilloire s'éteint automatiquement.
6. Cet appareil est destiné à être utilisé dans des applications domestiques et similaires telles que :
  - Les cuisines du personnel dans les magasins, les bureaux et autres environnements de travail ;
  - Les fermes ;
  - Par les clients dans les hôtels, motels et autres environnements de type résidentiel ;
  - Les chambres d'hôtes
7. Évitez de verser de l'eau sur le connecteur pendant l'utilisation.
8. Avertissement : si la bouilloire est trop remplie, de l'eau bouillante peut être éjectée.
9. Avertissement : Risque de blessures en cas de mauvaise utilisation. La surface chauffante est soumise à une chaleur résiduelle après utilisation.

## NETTOYAGE

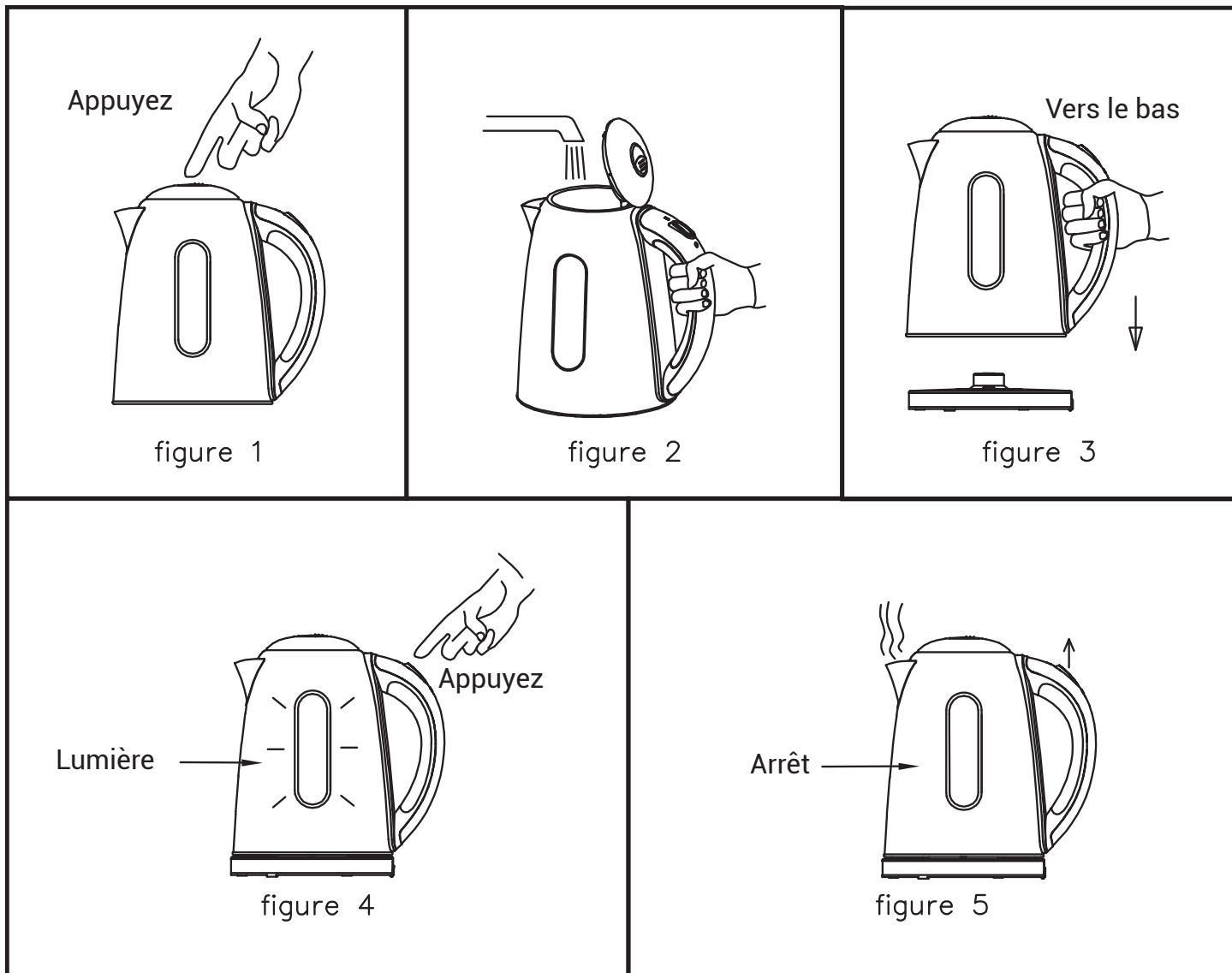
Enlevez toujours la fiche de l'alimentation principale avant de nettoyer la bouilloire. L'extérieur de la bouilloire doit être nettoyé, au besoin, avec un linge légèrement humide sans additifs. Le filtre à calcaire peut être enlevé pour le nettoyage.

Alimentation électrique:  
1100W / 120V 60Hz

## MISE AU REBUS CORRECTE DE CE PRODUIT



Ce produit ne doit pas être éliminé avec les ordures ménagères à la fin de sa durée de vie. Apportez-le plutôt à une déchetterie locale ou à un revendeur proposant ce service. L'élimination séparée des appareils électroménagers permet d'éviter les impacts négatifs potentiels sur l'environnement et la santé humaine liés à une élimination inappropriée. Il permet également de valoriser les matériaux, ce qui entraîne d'importantes économies d'énergie et de ressources. Pour vous rappeler la nécessité d'une élimination séparée, ce produit est marqué d'un symbole de poubelle roulante barrée.



**GARANTIE:** Ce produit comprend une garantie de 1 an en vigueur à partir de la date d'achat. Si ce produit ne fonctionne pas en raison d'un défaut de fabrication ou d'une pièce défectueuse, il sera réparé ou remplacé sans frais. Pour obtenir le service de garantie, vous devez fournir une copie du coupon de caisse daté. Envoyez par port payé le produit ainsi que le coupon de caisse à titre de preuve d'achat à Les Industries Jessar Inc. Jessar assume le droit de réparer ou de remplacer le produit à son choix. La réparation ou le remplacement du produit, tel que mentionné ci-dessus, constitue la seule compensation offerte au client. Jessar ne fera face à aucune obligation en cas de dommages particuliers, indirects, associés au défaut d'un produit ou qui en découlent, y compris mais non restreint à toute perte d'entreprise ou de profits, prévisible ou non. Comme certaines autorités ne permettent pas l'exclusion des dommages associés au défaut d'un produit ou qui en découlent, cette restriction ou exclusion pourraient ne pas s'appliquer. Toute modification apportée à ce produit ou toute faute de se conformer aux instructions de sécurité annuleront cette garantie.